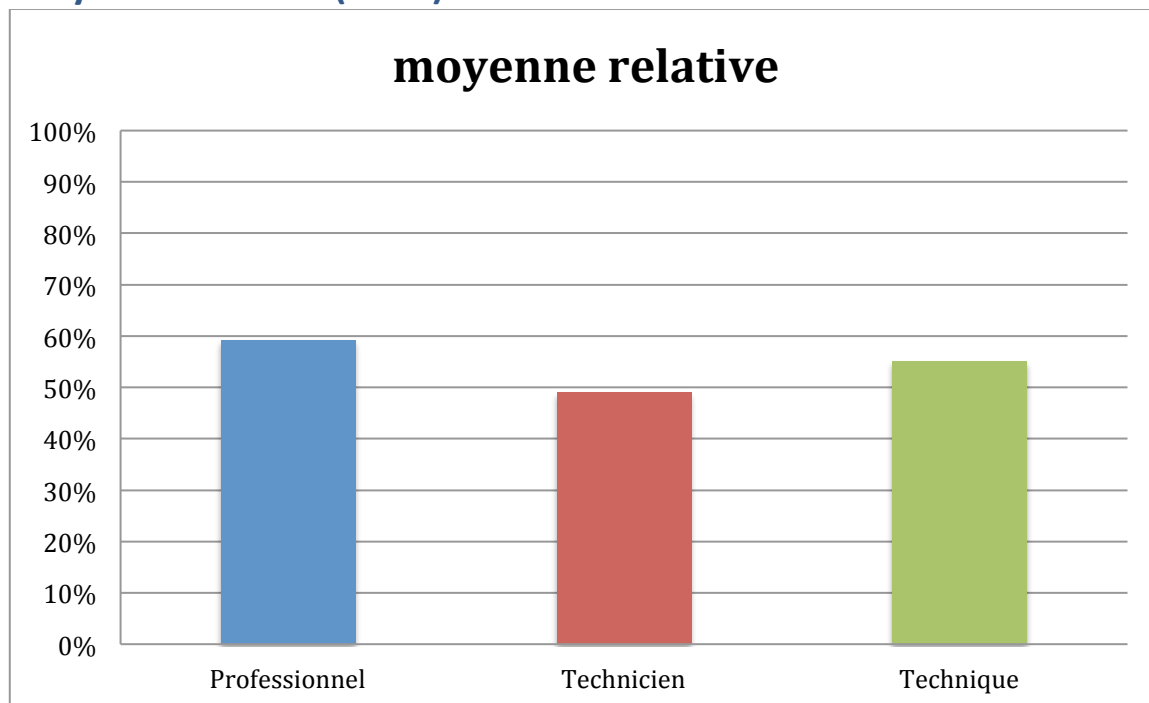


# Résultats e-Rallye

---

## Moyenne relative (en %)

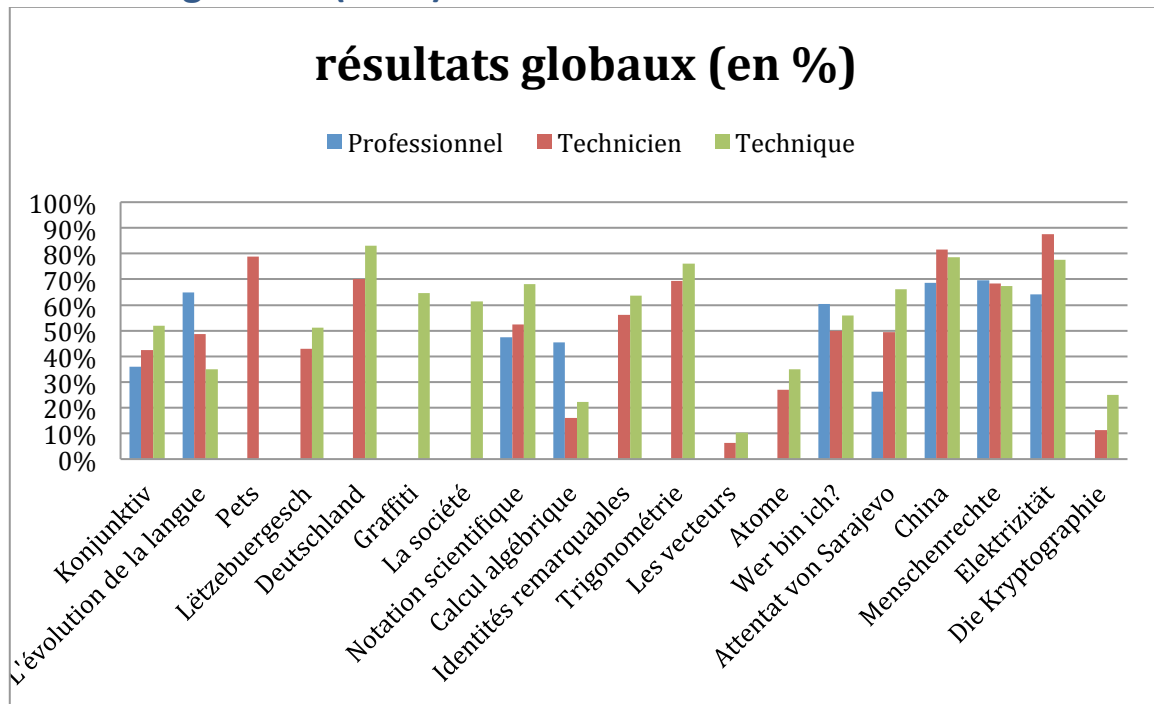


La moyenne relative a été calculée en divisant la moyenne des points obtenus par chaque régime dans le « e-Rallye » par la somme maximale de points. Comme ces classes avaient des questionnaires différents (le régime technique avait un maximum de 121 points, tandis que le régime professionnel n'avait que 50 points), les résultats ne sont pas trop indicatifs ; en effet, une partie des élèves du régime technique et du régime de technicien n'arrivaient pas à finir le test, étant donné le nombre élevé de questions.

Rappelons-nous que certains webfolios étaient conçus pour le régime technique, tandis que d'autres n'étaient utilisés que par le régime de technicien ou le régime professionnel. Aussi faut-il remarquer que certaines branches n'étaient testées que dans des régimes où ces branches figurent sur le programme, comme par exemple l'anglais, qui n'était pas testé dans le régime professionnel.

En tenant compte de ces contraintes, l'on peut remarquer qu'il n'y a pas trop de différences entre les moyennes des régimes. En effet, la moyenne ne varie que légèrement (entre 50% et 60%), ce qui nous permet d'observer que le degré de difficulté ainsi que la sélection des webfolios étaient appropriés aux régimes dans lesquels ils étaient utilisés.

## Résultats globaux (en %)

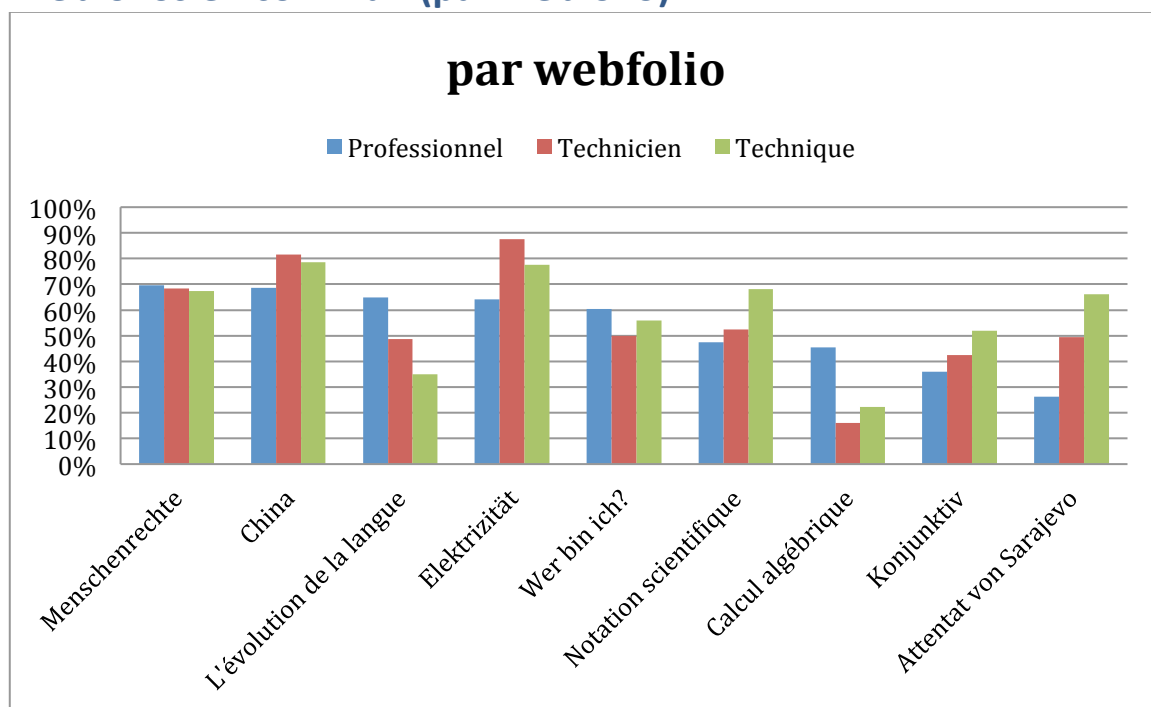


Les résultats globaux affichés ci-dessus représentent les moyennes obtenues par chaque régime, regroupées par webfolio. Le diagramme montre que parfois, seulement un ou deux régimes ont travaillé avec certains webfolios (veuillez lire le texte explicatif dans la section « Moyenne relative » pour en connaître la raison).

En général, on peut observer que pour une grande partie des webfolios, le régime technique avait les meilleurs résultats. Cependant, pour un nombre de webfolios, comme par exemple « L'évolution de la langue » ou « Calcul algébrique », les élèves du régime professionnel ont réussi à obtenir plus de points dans le « e-Rallye » que les élèves des autres régimes. Il y avait aussi deux webfolios où le régime de technicien a su s'imposer, à savoir « China » (géographie) et « Elektrizität » (Electrotechnique).

Une observation générale qu'on peut faire à ce point est que, d'après les résultats obtenus, les différences de niveau entre les trois régimes ne sont pas tellement prononcées.

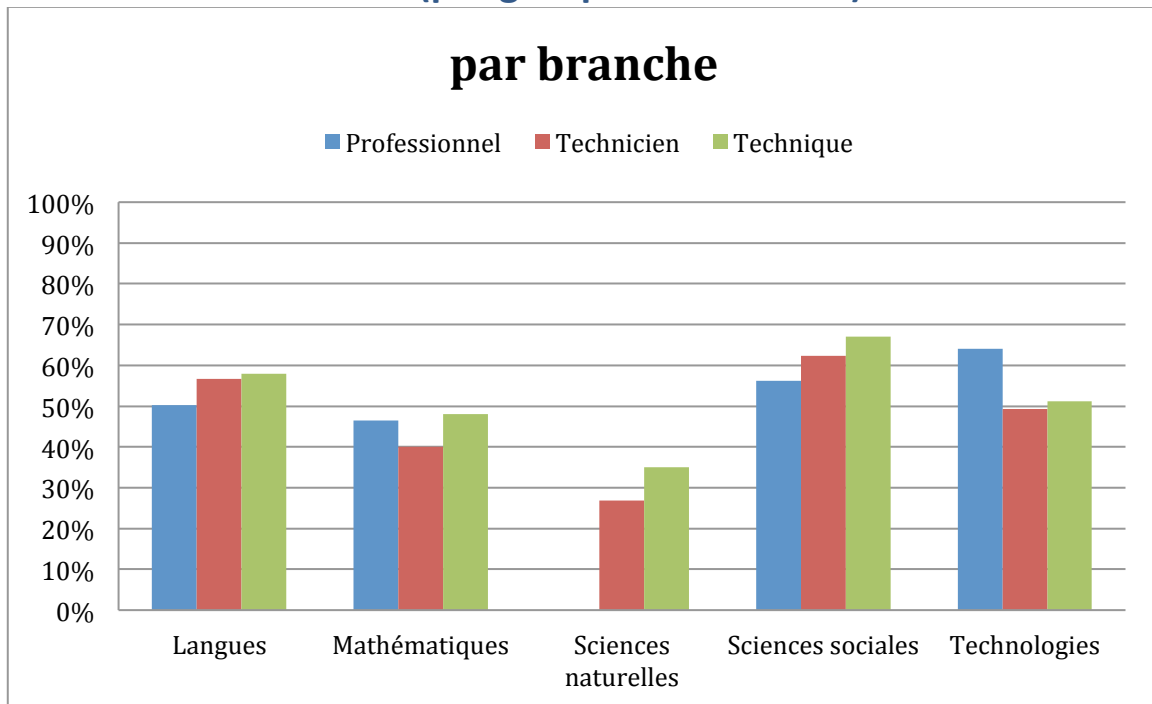
## Webfolios en commun (par webfolio)



Les résultats affichés ci-dessus représentent les moyennes obtenues par chaque régime, regroupées par les webfolios traités en commun par tous les régimes.

On peut constater qu'en général, les différences de niveau entre les trois régimes ne sont pas tellement prononcées. Cependant, on peut constater que les élèves du régime professionnel ont parfois mieux répondu aux questions que les élèves des autres régimes (par exemple pour le webfolio « Calcul algébrique »). Une explication possible peut être le nombre significativement plus élevé de questions à traiter par les élèves du régime technique et du régime de technicien.

## Webfolios en commun (par groupe de branches)



Les résultats affichés ci-dessus représentent les moyennes obtenues par chaque régime, regroupées par groupe de branches.

En général, on peut observer que les différences de niveau entre les trois régimes ne sont pas tellement prononcées. Cependant, on peut constater que les élèves du régime professionnel sont particulièrement forts dans les branches de technologies, tandis que les élèves du régime technique et du régime de technicien ont une affinité pour les langues et les sciences sociales.